

**PORTO PELES**

## Relatório

### População

Porto Peles é um lugar da freguesia de Nossa Senhora das Neves.

Este lugar, em 1981, possuía 180 habitantes. Nos censos de 1991 já apenas possuía 93 habitantes.

Nos censos de 2001 a população recenseada foi de 132 habitantes.

Nos dados provisórios dos censos de 2011 a população residente é de 120 habitantes.

Verifica-se que este aglomerado tem vindo a sofrer oscilações populacionais correspondendo alternadamente a aumentos e a decréscimos populacionais.

### Alojamentos

De acordo com os censos de 2001, dos 51 alojamentos deste lugar, 50 correspondem a residência habitual e 6 não são ocupados em permanência (9,8 % residência sazonal e 1,9 % desabitados).

De acordo com os dados provisórios dos censos de 2011 existem 52 alojamentos não existindo dados sobre a sua forma de ocupação.

De acordo com os censos de 2001, 9,8 % dos fogos não tem electricidade, 3,9 % não tem água nem esgotos.

### Infra estruturas

Porto Peles é abastecido a partir da conduta de Baleizão.

O tratamento de esgotos é feito em fossa séptica que necessita de melhorias para aumentar o rendimento. O exutor não tem serventia, o que necessita de ser assegurado.

A rede de esgotos é unitária.

Segundo dados cedidos pela Divisão de Serviços Urbanos da Câmara Municipal de Beja, relativos à Contentorização, Porto Peles possui 9 contentores de 800 litros.

Os chamados monstros domésticos são depositados em lugar definido pela Junta de Freguesia donde são posteriormente removidos pelo serviço de recolha da DSU quando solicitado para este propósito periodicamente.

A recolha dos resíduos sólidos em Porto Peles é realizada duas vezes por semana: às terças e quintas-feiras.

Quanto ao destino final dos RSU após a recolha realizada pelos circuitos, são os mesmos encaminhados para o Aterro Intermunicipal.

Porto Peles possui um ecoponto para a deposição de papel, vidro e embalagens de plástico e metal, cuja recolha é efectuada pela Resialentejo. Estes resíduos são posteriormente enviados para reciclagem.

## Equipamentos

Este lugar possui os seguintes equipamentos:

- Pavilhão Sede da Associação Cultural e Recreativa dos Moradores de Porto Peles
- Mini Campo de futebol em terra batida

É intenção da Junta de Freguesia dotar o aglomerado dos seguintes equipamentos

- Polidesportivo
- Centro de Dia

## Transportes

Porto Peles é servido, durante a semana, diariamente por uma carreira local.

Em análise à oferta disponibilizada pela RA para Porto Peles, verifica-se existem apenas três carreiras que asseguram o transporte de Porto Peles/ Beja: uma no horário da manhã (8.10 h), uma no horário da tarde (13.50 h) e outra no horário da noite (18.50 h).

O mesmo acontece no sentido inverso (Beja/ Porto Peles), em que a carreira da manhã é às 7.50 h, a da tarde é às 13.35 h e a última carreira realiza-se às 18.35 h. Salienta-se que não existe transporte público ao domingo.

No Ano Lectivo 2010/2011 os transportes escolares colectivos serviam 7 jovens de Porto Peles, dos quais 5 frequentava o 2º ciclo do ensino básico e 2 o 3º ciclo. Este transporte é assegurado pelas carreiras local e regional.

Em Porto Peles existem 5 alunos a frequentar o 1º ciclo do ensino básico na EB1 das Neves. O transporte destes alunos é assegurado pela Câmara Municipal de Beja.

## **Propostas da versão inicial do Plano (1992)**

Porto Peles não foi objecto de análise na versão inicial do Plano.

## **1ª Revisão do PDM (2000)**

Porto Peles também não foi objecto de análise na primeira revisão do plano.

## **Justificação para a necessidade de definição de esquema de ordenamento**

Este aglomerado rural tem conforme se pode concluir pela caracterização efectuada, uma dimensão pouco significativa, em termos populacionais . No entanto a sua proximidade com Beja e a procura que por esse facto os terrenos e as habitações ai possuem justificam a necessidade de ser objecto de análise no âmbito do Plano Director de Beja.

O facto deste aglomerado não possuir perímetro urbano definido tem gerado algumas dificuldades na gestão deste território, principalmente quando surgem pretensões de expansão, mesmo que pontuais, ou de localização de equipamentos.

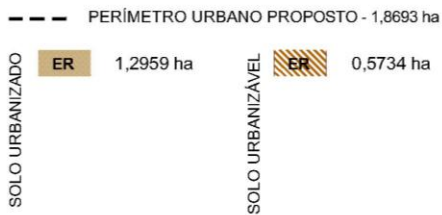
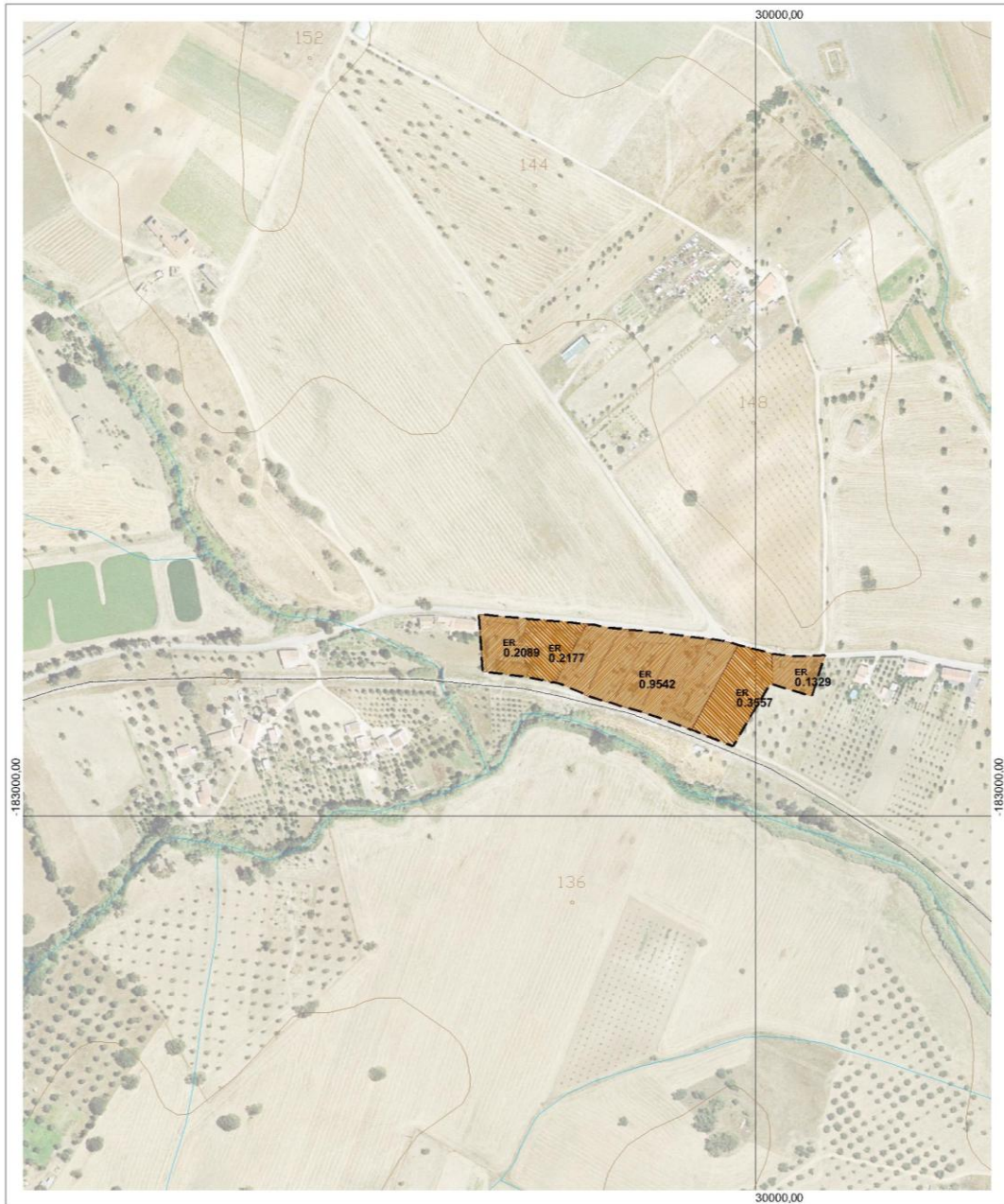
## **Propostas da 2ª revisão do Plano**

De modo a controlar a tendência de dispersão deste aglomerado foram identificadas duas zonas de expansão que permitissem implantações com densidades controladas ligando zonas com estrutura urbana organizada.

A nascente é prevista uma zona para implantação de equipamentos.

O perímetro proposto com uma área de 1,87ha, integra 0,57ha de área urbanizável residencial, que corresponde a 31,5% do perímetro proposto.

Esta percentagem de área de expansão justifica-se pelo facto destes pequenos aglomerados bem equipados e infra estruturados e com grande proximidade à cidade, constituírem uma alternativa habitacional com custos mais acessíveis.



P D M B E J A



Equipa Técnica  
CÂMARA MUNICIPAL DE BEJA  
Título do Desenho

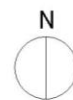
PORTO PELES - Qualificação do Solo (Áreas)

Escala  
1:5000

Data  
julho 2013

0 100 200

ELIPSOIDE = HAUFORD PROJEÇÃO = GAUSS-KRUGER DATUM = DATUM 49  
Precisão Posicional/Altitude = 1,00m  
CARTOGRAFIA DE REFERÊNCIA = ORTOCARTOGRAFIA A ESCALA 1:10000  
Propriedade DGT / AMBAAL, Produto MUNICIPALIA SA, Coleção de 2008  
Habilitação: 08/09/2010, por Decreto de Entidade competente  
Exatidão Posicional: Planimétrica = 1,0m; Topográfica 30%  
CARTA MILITAR DE PORTUGAL, 1:20000  
Série 4898, Propriedade/Produto GeE  
Edição e Atualização de 2005 / 2008 (Licenças de Utilização 09/CCO-0065 / 09/CCO-0066)  
Exatidão Posicional: Planimétrica = 3,11m; Altitude = 1,01m; Topográfica 30%  
Conversão de coordenadas realizada pelo GeE



Nº de Desenho

PDM 03.08 (c)